

T.C.
BOLU VALİLİĞİ
Dodurga Abdi Sin İlkokulu



DODURGA ABDİ SIN İLKOKULU
2024-2028 STRATEJİK PLANI

AR-GE BİRİMİ TARAFINDAN
KONTROL EDİLMİŞTİR.





"Çalışmadan, yorulmadan, üretmeden, rahat yaşamak isteyen toplumlar, önce haysiyetlerini, sonra hürriyetlerini ve daha sonrada istiklal ve istikballerini kaybederler".

Mustafa Kemal ATATÜRK

A

OKUL/KURUM BİLGİSİ	
Kurum Adı	DODURGA ABDİ SİN İLKOKULU
Kurum Statüsü	<input checked="" type="checkbox"/> Kamu <input type="checkbox"/> Özel
Kurumda Çalışan Personel Sayısı	Yönetici : 2 Öğretmen : 5 Hizmetli : 1
Öğrenci Sayısı	68
Öğretim Şekli	<input checked="" type="checkbox"/> Normal <input type="checkbox"/> İkili
KURUM İLETİŞİM BİLGİLERİ	
Kurum Telefonu / Fax	Tel : 0374 212 56 01
Kurum Web Adresi	http://dodurgaabdisinilkokulu.meb.k12.tr/
Mail Adresi	703007@meb.k12.tr
Kurum Adresi	Mahalle : Dodurga Sokak : 1236 Posta Kodu : 14100 İlçe : Merkez İli : BOLU
Kurum Müdürü	Ayhan KURT GSM Tel: 0537 365 44 71

SUNUŞ

Çağımız dünyasında her alanda yaşanan hızlı gelişmelere paralel olarak eğitimin amaçlarında, yöntemlerinde ve işlevlerinde de değişimin olması vazgeçilmez, ertelenmez ve kaçınılmaz bir zorunluluk haline gelmiştir. Eğitimin her safhasında sürekli gelişime açık, nitelikli insan yetiştirme hedefine ulaşılabilmesi; belli bir planlamayı gerektirmektedir.

Milli Eğitim Bakanlığı birimlerinin hazırlamış olduğu stratejik planlama ile izlenebilir, ölçülebilir ve geliştirilebilir çalışmaların uygulamaya konulması daha da mümkün hale gelecektir. Eğitim sisteminde planlı şekilde gerçekleştirilecek atılımlar; ülke bazında planlı bir gelişmenin ve başarmanın da yolunu açacaktır.

Eğitim ve öğretim alanında mevcut değerlerimizin bilgisel kazanımlarla kaynaştırılması; ülkemizin ekonomik, sosyal, kültürel yönlerden gelişimine önemli ölçüde katkı sağlayacağı inancını taşımaktayız. Stratejik planlama, kamu kurumlarının varlığını daha etkili bir biçimde sürdürebilmesi ve kamu yönetiminin daha etkin, verimli, değişim ve yeniliklere açık bir yapıya kavuşturulabilmesi için temel bir araç niteliği taşımaktadır.

Bu anlamda, 2024-2028 dönemi stratejik planının; belirlenmiş aksaklıkların çözüme kavuşturulmasını ve çağdaş eğitim ve öğretim uygulamalarının bilimsel yönleriyle başarıyla yürütülmesini sağlayacağı inancını taşımaktayız. Bu çalışmayı planlı kalkınmanın bir gereği olarak görüyor; planın hazırlanmasında emeği geçen tüm paydaşlara teşekkür ediyor, ilimiz ve ülkemiz eğitim sistemine hayırlı olmasını diliyorum.

Ayhan KURT

Okul Müdürü



İÇİNDEKİLER

1. GİRİŞ VE STRATEJİK PLANIN HAZIRLIK SÜRECİ	6
1.1. Strateji Geliştirme Kurulu Ve Stratejik Plan Ekibi	6
1.2. Planlama Süreci	6
2. DURUM ANALİZİ	6
2.1. Tarihsel Gelişim	7
2.2. Uygulanmakta Olan Stratejik Planın Değerlendirilmesi	8
2.3. Yasal Yükümlülükler Ve Mevzuat Analizi	9
2.4. Üst Politika Belgeleri Analizi	10
2.5. Faaliyet Alanları İle Ürün/Hizmetlerin Belirlenmesi	100
2.6. Paydaş Analizi	111
2.7. Okul/Kurum İçi Analiz	144
2.7.1 Örgütsel Yapı.....	114
2.7.2. İnsan Kaynakları	144
2.7.3. Teknolojik Düzey.....	166
2.7.4. Mali Kaynaklar.....	177
2.7.5 İstatistik Veriler	18
2.8. Çevre Analizi (Pestle)	19
2.9. Gzft Analizi	200
3. GELECEĞE BAKIŞ	233
3.1. Misyon.....	233
3.2. Vizyon	233
3.3. Temel Değerler.....	233
4. AMAÇ, HEDEF VE PERFORMANS GÖSTERGESİ İLE STRATEJİLERİN BELİRLENMESİ	233
4.1. Amaçlar	244
4.2. Hedefler.....	27
4.3 Maliyedenendirme.....	29
5. İZLEME VE DEĞERLENDİRME	300
6. EKLER	322

1. GİRİŞ VE STRATEJİK PLANIN HAZIRLIK SÜRECİ

1.1. Strateji Geliştirme Kurulu Ve Stratejik Plan Ekibi

Strateji Geliştirme Kurulu: Okul müdürünün başkanlığında, bir okul müdür yardımcısı, bir öğretmen ve okul/aile birliği başkanı ile bir yönetim kurulu üyesi olmak üzere 5 kişiden oluşan üst kurul kurulur.

Stratejik Plan Ekibi: Okul müdürü tarafından görevlendirilen ve üst kurul üyesi olmayan müdür yardımcısı başkanlığında, belirlenen öğretmenler ve gönüllü velilerden oluşur.

Tablo 1. Strateji Geliştirme Kurulu ve Stratejik Plan Ekibi Tablosu

Strateji Geliştirme Kurulu Bilgileri		Stratejik Plan Ekibi Bilgileri	
Adı Soyadı	Ünvanı	Adı Soyadı	Ünvanı
Ayhan KURT	Okul Müdürü	Ayhan KURT	Müdür
Belgin ALTINTAŞ	Müdür Yrd.	Belgin ALTINTAŞ	Müdür Yrd.
Mustafa ÖZCAN	Öğretmen	Ahmet SONGEL	Öğretmen
Nurten KULA	OAB Başkanı	Fatma AYAN	Öğretmen
Serap GÖKCEK	OAB Temsilcisi	Sibel Ü. YÜCESAN	Öğretmen
		Sibel DEMİNER	Öğretmen
		Serap GÖKCEK	Veli (OAB Temsilcisi)

1.2. Planlama Süreci

2024-2028 dönemi stratejik plan hazırlama süreci Strateji Geliştirme Kurulu ve Stratejik Plan Ekibi'nin oluşturulması ile başlamıştır. Ekip tarafından oluşturulan çalışma takvimi kapsamında ilk aşamada durum analizi çalışmaları yapılmış ve durum analizi aşamasında, paydaşlarımızın plan sürecine aktif katılımını sağlamak üzere paydaş anketi, toplantı ve görüşmeler yapılmıştır. Durum analizinin ardından geleceğe yönelim bölümüne geçilerek okulumuzun/kurumumuzun amaç, hedef, gösterge ve stratejileri belirlenmiştir.

2. DURUM ANALİZİ

Stratejik planlama sürecinin ilk adımı olan durum analizi, okulumuzun/kurumumuzun "neredeyiz?" sorusuna cevap vermektedir. Okulumuzun/kurumumuzun geleceğe yönelik amaç, hedef ve stratejiler geliştirebilmesi için öncelikle mevcut durumda hangi kaynaklara sahip olduğu ya da hangi yönlerinin eksik olduğu ayrıca, okulumuzun/kurumumuzun kontrolü dışındaki olumlu ya da olumsuz gelişmelerin neler olduğu değerlendirilmiştir. Dolayısıyla bu analiz, okulumuzun/kurumumuzun kendisini ve çevresini daha iyi tanımasına yardımcı olacak ve stratejik planın sonraki aşamalarından daha sağlıklı sonuçlar elde edilmesini sağlayacaktır.

Durum analizi bölümünde, aşağıdaki hususlarla ilgili analiz ve değerlendirmeler yapılmıştır;

- Tarihsel Gelişim
- Uygulanmakta olan planın değerlendirilmesi
- Mevzuat analizi
- Üst politika belgelerinin analizi
- Faaliyet alanları ile ürün ve hizmetlerin belirlenmesi
- Paydaş analizi
- Kuruluş içi analiz
- Dış çevre analizi (Politik, ekonomik, sosyal, teknolojik, yasal ve çevresel analiz)
- Güçlü ve zayıf yönler ile fırsatlar ve tehditler (GZFT) analizi
- Tespit ve ihtiyaçların belirlenmesi

2.1. Tarihsel Gelişim

Dodurga Köyünde 1969 yılına kadar okul yoktu. Köy çocukları köy yakınında bulunan Sarıcalar Köyü ve şehir merkezindeki okullara gidiyorlardı. 1969 yılında Köyde 1 dershaneli okul açıldı. 26 öğrenci ile eğitim öğretime açıldı. 1973 yılından itibaren çevreden alınan göçler sebebiyle öğrenci sayısı arttı. 1975 yılında ilave bir dersane yapıldı.

1984 Yılında SIN Kardeşler tarafından 3 dershaneli yeni bir okul yapılmıştır. Yeni yapılan bu okula SIN Kardeşlerin babalarının adı olan Abdi SIN adı verilmiştir.

1996-1997 öğretim yılı başında yeni binasında tüm sınıflar eğitim öğretim faaliyetlerine başlamıştır. Yine aynı öğretim yılının başında okulumuzda 6 sınıf açılmıştır.

15.09.1997 tarihinde Kozlu ve Fasıl Köyleri okulumuzda taşımacılık sistemiyle eğitim öğretime başladılar.

1999-2000 eğitim - öğretim yılı 12 Kasım Düzce depreminden dolayı aksaklıklara uğramıştır. Okulumuz orta hasar görmüş olup 2.binada ikili öğretim olarak eğitime devam etmiştir.

Okulum 12 Kasım depreminde görmüş olduğu hasardan sonra 2001-2002 döneminde güçlendirme çalışmaları başlamış olup 2001-2002 eğitim - öğretim dönemi 2.yarıyılında bu bina eğitim öğretime açılmıştır. Halen ortaokul binasında 3,4. sınıfları ile ilkokul binasında ise; Anasınıfı, 1. ve 2. sınıflar eğitim - öğretime devam etmektedir. Ayrıca yemekhane ve kütüphane mevcuttur. Okulumuz Ağustos 2002'de yeni bir onarımdan geçmiş ve Ekim ayında onarım bitmiştir.

Okulumuz aynı bahçe içerisinde iki ayrı binadan oluşmaktadır. Eski bina zemin + 1 kat ve yeni bina 2 kattan oluşmaktadır. Toplam 11 derslikle hizmet vermektedir. Okulumuz 2024-2028 Eğitim öğretim yılı başı itibariyle 1 Müdür, 1 Müdür Yardımcısı, 5 Sınıf öğretmeni, 1 Anasınıfı öğretmeni, 1 Hizmetli, 68 ilkokul öğrencisi ile eğitim öğretime devam etmektedir.

2.2.Uygulanmakta Olan Stratejik Planın Değerlendirilmesi

Stratejik Amaç 1: Kayıt bölgemizi genişleterek okul öğrenci mevcudunun arttıran, öğrencilerin uyum ve özel eğitim ihtiyacı sorunlarını gideren etkin bir yönetim yapısı kurulacaktır.

Stratejik Hedef 1.1: İlkokul kayıt bölgemiz genişletilerek öğrenci mevcudu arttırılacak, öğrencilerin uyum sorunları giderilecek ve özel eğitim ihtiyacı olan bireyler okulun imkanlarından faydalandırılacaktır.

No	PERFORMANS GÖSTERGESİ	Mevcut	HEDEF				
		2018	2019	2020	2021	2022	2023
PG.1.1.a	Okulun toplam öğrenci sayısı (sayı)	67	72	75	80	85	90
PG.1.1.b	Kayıt bölgesindeki öğrencilerden okula kayıt yaptırılanların oranı (%)	%60	%65	%70	%75	%80	%90
PG.1.1.c	İlkokul birinci sınıf öğrencilerinden en az bir yıl okul öncesi eğitim almış olanların oranı (%)	%80	%85	%90	%95	%100	%100
PG.1.1.d	Okula yeni başlayan öğrencilerden oryantasyon eğitimine katılanların oranı (%)	%25	%30	%35	%40	%45	%50
PG.1.1.e	Okulun özel eğitime ihtiyaç duyan bireylerin kullanımına uygunluğu (0-1)	0	1	1	1	1	1
PG.1.1.f	Bir eğitim ve öğretim döneminde 20 gün ve üzeri devamsızlık yapan öğrenci oranı (%)	%0	%0	%0	%0	%0	%0
PG.1.1.g	Hayatboyu öğrenme kapsamında açılan kurslara katılan kişi sayısı (sayı) (halkeğitim)	3	4	6	7	8	9

No	Eylem ifadesi	Eylem Sorumlusu	Eylem Tarihi
1.1.1	Kayıt bölgesinde yer alan öğrencilerin tespiti çalışması yapılacaktır.	Okul Stratejik Plan Ekibi	Şubat-Mart 2019
1.1.2	Kayıt bölgesinde yer alabilecek adreslerin tespit çalışması yapılacaktır.	Okul Stratejik Plan Ekibi	Mart 2019
1.1.3	Kayıt bölgesinin genişletilmesi için Temel Eğitim Şube Müdürlüğü ile çalışmalar yapılacaktır.	Okul Müdürü	Nisan 2019
1.1.4	Okulun özel eğitime ihtiyaç duyan bireylerin için destek eğitim odası açılacaktır.	Okul Müdürü ve Müdür Yardımcısı	Mayıs 2019
1.1.5	Hayat boyu öğrenme kapsamında açılacak kursların hedef kitleye duyurusu ve tanıtımı yapılacaktır.	Okul Müdürü ve Müdür Yardımcısı, Okul Stratejik Plan Ekibi	Mart 2019

2.3. Yasal Yükümlülükler Ve Mevzuat Analizi

Yasal Yükümlülükler (Görevler)	Dayanak (Kanun, Yönetmelik, Genelge adı ve numarası)
Her Türk çocuğuna iyi bir vatandaş olmak için gerekli temel bilgi, beceri, davranış ve alışkanlıkları kazandırmak; onu milli ahlak anlayışına uygun olarak yetiştirmek.	<ul style="list-style-type: none"> 1739 sayılı kanununun 23. maddesi, 222 sayılı kanununun 1. maddesi, İlköğretim Kurumları Yönetmeliğinin 5. Maddesi
Her Türk Çocuğunu ilgi, istidat ve kabiliyetleri yönünden yetiştirerek hayata ve üst öğrenime hazırlamak.	<ul style="list-style-type: none"> 1739 sayılı kanununun 23. Maddesi
Öğrencilere Atatürk ilke ve inkılaplarını benimsetme; Türkiye Cumhuriyeti Anayasası'na ve demokrasinin ilkelerine, insan hakları, çocuk hakları ve uluslararası sözleşmelere uygun olarak haklarını kullanma, başkalarının haklarına saygı duyma, görevini yapma ve sorumluluk yüklenebilen birey olma bilincini kazandırmak.	<ul style="list-style-type: none"> İlköğretim Kurumları Yönetmeliğinin 5.Maddesi

2.4. Üst Politika Belgeleri Analizi

Üst politika belgeleri;

- 12. Kalkınma Planı
- Cumhurbaşkanlığı Programı,
- Orta Vadeli Program,
- Cumhurbaşkanlığı Yıllık Programı,
- Millî Eğitim Bakanlığı Stratejik Planı,
- İl Millî Eğitim Müdürlüğü Stratejik Planı,
- İlçe Millî Eğitim Müdürlüğü Stratejik Planı ile
- Okul/kurumu ilgilendiren ulusal, bölgesel ve sektörel strateji eylem planlarını ifade eder.

Kurumun faaliyet alanları ile Kalkınma Planı, diğer plan ve programlarda yer alan amaç, ilke politikalar arasındaki uyuma bakılır.

Üst Politika Belgesi	İlgili Bölüm/ Referans	Verilen Görevler/ İhtiyaçlar
1.12. Kalkınma Planı	Okul Müdürlüğü	Hedefler Doğrultusundaki Çalışmalar
2.Cumhurbaşkanlığı Programı	Okul Müdürlüğü	Hedefler Doğrultusundaki Çalışmalar
3.Orta Vadeli Program	Okul Müdürlüğü	Hedefler Doğrultusundaki Çalışmalar
4.Cumhurbaşkanlığı Yıllık Programı	Okul Müdürlüğü	Hedefler Doğrultusundaki Çalışmalar
5.Millî Eğitim Bakanlığı Stratejik Planı	Okul Müdürlüğü	Hedefler Doğrultusundaki Çalışmalar
6.İl Millî Eğitim Müdürlüğü Stratejik Planı	Okul Müdürlüğü	Hedefler Doğrultusundaki Çalışmalar

2.5. Faaliyet Alanları ile Ürün/Hizmetlerin Belirlenmesi

Okulumuzda öğrencilerimizin kayıt, nakil, devam-devamsızlık, not, öğrenim belgesi düzenleme işlemleri e-okul yönetim bilgi sistemi üzerinden yapılmaktadır.

Öğretmenlerimizin özlük, derece-kademe, terfi, hizmet içi eğitim, maaş ve ek ders işlemleri mebbis ve kbs sistemleri üzerinden yapılmaktadır. Okulumuzun mali işlemleri ilgili yönetmeliklere uygun olarak yapılmaktadır.

Okulumuz İl Müdürlüğümüz tarafından düzenlenen sosyal, kültürel ve sportif yarışmalara katılmaktadır. Okulumuzda kültürel geziler, piknik, kermes gibi faaliyetler düzenlenmektedir.

2.6. Paydaş Analizi

Kurumumuzun temel paydaşları öğrenci, veli ve öğretmen olmakla birlikte eğitimin dışsal etkisi nedeniyle okul çevresinde etkileşim içinde olunan geniş bir paydaş kitlesi bulunmaktadır. Paydaşlarımızın görüşleri anket, toplantı, dilek ve istek kutuları, elektronik ortamda iletilen önerilerde dâhil olmak üzere çeşitli yöntemlerle sürekli olarak alınmaktadır.

Faaliyet Alanı	Ürün/Hizmetler
Eğitim- öğretim Faaliyetleri	Kayıt ve nakil işlemleri Devam- devamsızlık işlemleri Sınıf geçme Ölçme değerlendirme hizmetleri
Rehberlik Faaliyetleri	Öğrencilere rehberlik yapmak Velilere rehberlik yapmak Rehberlik faaliyetlerini yürütmek
Sportif Faaliyetler	Geleneksel Çocuk Bahçe Oyunları
Sosyal Faaliyetler	Zekâ Oyunları Kültürel geziler Tiyatro Piknikler Sosyal Kültür ve Toplum Hizmeti Çalışmaları
Kültürel ve Sanatsal Faaliyetler	Değerler Eğitimi Dilimizin Zenginlikleri
İnsan kaynakları faaliyetleri (mesleki gelişim faaliyetleri, personel etkinlikleri...)	Hizmetiçi eğitimler Seminer Kurslar
Okul aile birliği faaliyetleri	23 Nisan Kermesi
Öğrencilere yönelik faaliyetler	Sportif Faaliyetler
Ölçme değerlendirme faaliyetleri	Okul içi öğrenci davranışlarının gözlemlenmesi ve değerlendirilmesi
Öğrenme ortamlarına yönelik faaliyetler	Yarışmalar Destek Eğitim
Ders dışı faaliyetler	Egzersiz çalışmalarını Zeka oyunları



Paydaş anketlerine ilişkin ortaya çıkan temel sonuçlara altta yer verilmiştir.

Öğrenci Anketi Sonuçları

Öğrenci Memnuniyet Anketi Ortalamaları	
703007	Kurum Kodu
MEMNUNİYET İZADELERİ BÖLÜMLERİ	
66,98	Yemekhane
73,54	Okul Servisleri
88,28	İletişim
79,06	Okul Hizmetlerine Ulaşma
86,95	Dilek, Öneri ve Şikâyetler
89,31	Güvenilirlik
87,81	Kararlara Katılım
89,80	Öğrenci İşleri
83,07	Rehberlik ve Yönlendirme Hizmetleri
87,18	Ders Programları
85,90	Öğrenme/Öğretme Yöntem ve Teknikleri
87,76	Sınıf Ortamı
84,58	Ders Araç ve Gereçleri
80,98	Ders Arası
81,81	Sosyal, Kültürel ve Spor Etkinlikler
79,77	Öğrenci Kulüpleri
88,57	Belirli Gün ve Haftalar
83,72	Okulun Fiziki Ortamı
87,65	Güvenlik
87,12	Değerlendirme, Ödül, Teşekkür ve Takdir Belgeleri
89,39	Olumlu Davranış Kazanma ve Eğitim
ORTALAMA 84,26	

Öğretmen Anketi Sonuçları

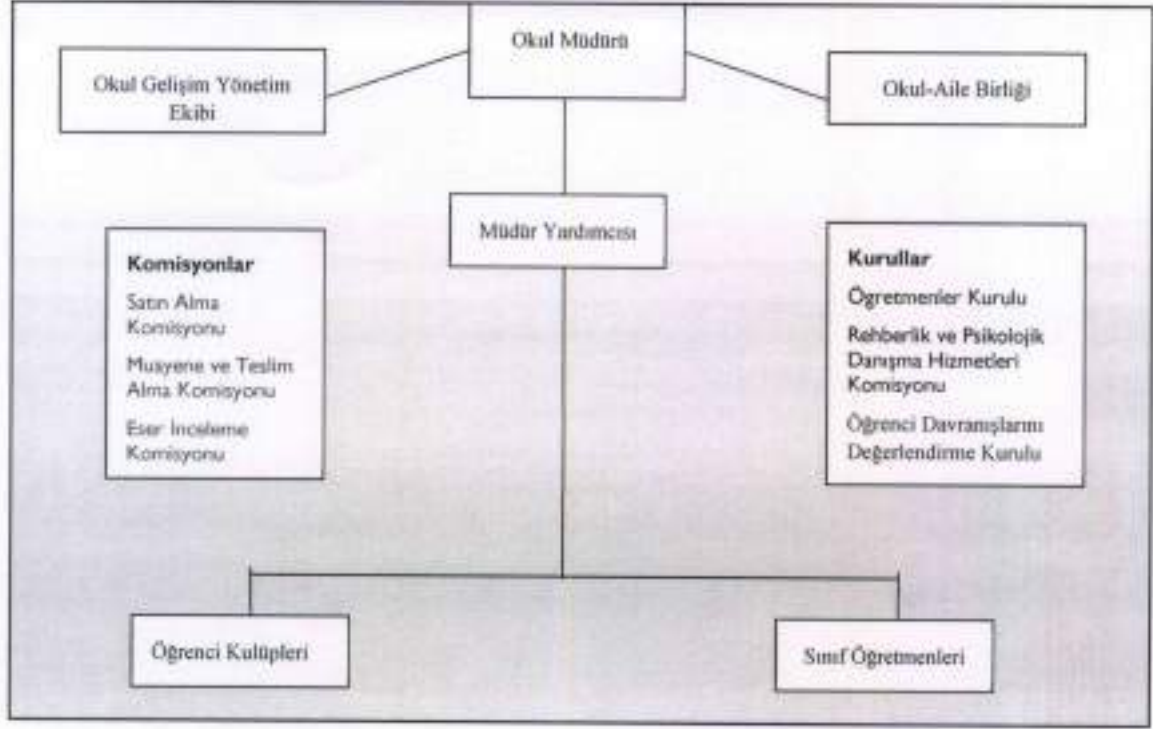
Öğretmen Memnuniyet Anketi Ortalamaları	
703007	Kurum Kodu
MEMNUNYET İFADELERİ BÖLÜMLERİ	
84,17	Kararlara Katılım
88,90	İşbirliği ve İletişim
81,35	Performans Değerlendirme Sistemi
81,00	Motivasyon ve Tatmin
82,58	Kişisel ve Mesleki Gelişim
75,90	Çalışma Ortamı
75,38	Sosyal Etkinlikler
83,90	İnsan Kaynaklarının Etkili Yönetimi
84,90	Topluma Etki ve Katkı Durumunun
84,95	Yöneticilerin Liderlik Davranışları
85,11	İyileştirme Etkinliklerine Destek ve Katılım
77,33	Motivasyon, Tanıma ve Takdir Yaklaşımı
88,99	Okulun Vizyon, Misyon ve Değerlerine İlişkin Algılar
ORTALAMA	
82,65	

Veli Anketi Sonuçları

703007	Kurum Kodu
MEMNUNYET İFADELERİ BÖLÜMLERİ	
69,91	Yeme-içme
77,04	Okul Servisleri
89,78	İletişim
73,53	Okul Hizmetlerine Ulaşma
87,35	Dilek, Öneri ve Şikâyetler
89,03	Güvenilirlik
84,51	Kararlara Katılım
89,89	Öğrenci İşleri
82,84	Rehberlik ve Yönlendirme Hizmetleri
87,58	Ders Programları
87,95	Sınıf Ortamı
84,48	Ders Araç ve Gereçleri
81,10	Ders Arası
80,39	Sosyal, Kültürel ve Spor Etkinlikler
82,62	Okulun Fiziki Ortamı
87,56	Güvenlik
88,37	Değerlendirme, Ödül, Teşekkür ve Takdir
90,60	Olumlu Davranış Kazanma ve Eğitim
82,81	Süreç Yönetimi
82,18	Maddi Kaynakların ve Bilgi Birikiminin Yönetimi
ORTALAMA	
83,97	

2.7. Okul/Kurum İi Analiz

2.7.1 Örgütsel Yapı



2.7.2. İnsan Kaynakları

2024 Yılı Kurumdaki Mevcut Yönetici Sayısı

Sıra No	Görevi	Erkek	Kadın	Toplam
1	Müdür	1	0	1
2	Müdür Yrd.	0	1	1

Kurum Yöneticilerinin Eğitim Durumu

Eğitim Düzeyi	2024 Yılı İtibari İle	
	Kişi Sayısı	%
ÖnLisans	0	0
Lisans	2	100
Yüksek Lisans	0	0

Kurum Yöneticilerinin Yaş İtibari ile Dağılımı

Yaş Düzeyleri	2024 Yılı İtibari İle	
	Kişi Sayısı	%
30-40	1	% 50
50+...	1	% 50

İdari Personelin Katıldığı Hizmetçi Eğitim Programları

Adı ve Soyadı	Görevi	Katıldığı Çalışmanın Adı- Belge No (2023-2024)
Ayhan KURT	Müdür	2.01.01.08.010 - Bireyselleştirilmiş Eğitim Programı Hazırlama Semineri 2.01.03.01.080 - Bağımlılıkla Mücadele Semineri I 2.01.03.01.101 - Zaman Yönetimi Semineri 2.01.03.01.137 - Okul Kültürünün Geliştirilmesi Semineri 2.01.03.01.185 - MEB Birim Amirlerinin Öğretmen Bilgilendirme Semineri 2.01.03.01.124 - Etik Davranışlar İlkeleri Semineri 4.01.04.02.040 - Çalışanların Temel İş Sağlığı ve Güvenliği Eğitimi Kursu (Tehlikeli/Az Tehlikeli İşyerleri)
Belgin ALTINTAŞ	Müdür Yardımcısı	2.01.03.01.083 - Çocuk ve Ergenlerde Kayıp ve Yas Semineri 2.01.03.01.116 - Afet Sonrası Ruh Sağlığı Semineri 2.01.03.01.101 - Zaman Yönetimi Semineri 2.01.03.01.050 - Kaynaştırma/Bütünleştirme Kapsamında Sunulan Destek Eğitim Odası Hizmetinde Eğitim Uygulamaları Semineri 2.01.03.01.006 - Kapsayıcı Eğitim Semineri 2.02.04.01.071 - Özel Yetenekli Öğrencilerin Ayırt Edici Özellikleri Semineri 3.03.01.02.002 - Uzman Öğretmenlik Eğitim Programı Semineri 2.01.03.01.169 - Okul Yöneticilerinin Rehberlik Koordinasyon Eğitimi Semineri 2.01.03.01.185 - MEB Birim Amirlerinin Öğretmen Bilgilendirme Semineri 2.01.03.01.145 - Okullarda Hijyen Eğitimi Semineri 2.01.03.01.164 - Kişisel Zaman Yönetim Semineri 1.02.01.01.020 - Yetişkin Eğitimi ve Beden Dili Kursu 2.01.03.01.165 - Matematik Sınıf İçi Değerlendirme Öğretmen Rehber Kitabı Tanıtım Semineri 4.01.04.02.040 - Çalışanların Temel İş Sağlığı ve Güvenliği Eğitimi Kursu (Tehlikeli/Az Tehlikeli İşyerleri)

2024 Yılı Kurumdaki Mevcut Öğretmen Sayısı

Sıra No	Branş	Erkek	Kadın	Toplam
1	Anasınıf Öğretmeni	0	1	1
2	Sınıf Öğretmeni	2	2	4
TOPLAM		2	3	5

2024 Yılı Kurumdaki Mevcut Hizmetli/ Memur Sayısı

Sıra No	Görevi	Erkek	Kadın	Eğitim Durumu	Hizmet Yılı	Toplam
1	Memur	0	0			
2	Hizmetli	0	1	İlkokul	6	1

Çalışanların Görev Dağılımı

Çalışanın Ünvanı	Görevleri
Okul /Kurum Müdürü	Bir okulun en üst düzey yöneticisi olarak görev yapar. Okul müdürleri, öğretmenleri, personeli, öğrencileri ve velileri yönetir ve okulun günlük işleyişini denetler. Okul müdürleri, eğitim programlarını, öğretim metotlarını ve okul hedeflerini belirler ve bu hedeflerin gerçekleştirilmesi için çalışırlar.
Müdür Yardımcısı	Müdür yardımcısı, okulun her türlü eğitim öğretim, yönetim, öğrenci, personel, tahakkuk, yazışma, eğitici etkinlikler, yatılılık-bursluluk, güvenlik, beslenme, bakım, koruma, temizlik, düzen, nöbet, halkla ilişkiler gibi işleri ile ilgili olarak okul müdürü tarafından verilen görevleri yapar.
Öğretmenler	Öğretmenlerin işleri arasında, ders programları hazırlamak, öğrencilere ders anlatmak, sınavlar ve ödevler hazırlamak, öğrencilerin performansını takip etmek ve raporlamak, öğrencilerin gelişimlerini izlemek, velilerle iletişim kurmak, okul yönetimi ile işbirliği yapmak, öğrencilere etik değerleri öğretmek.

2.7.3. Teknolojik Düzey

Teknolojik kaynaklar başta olmak üzere okulumuzda bulunan çalışma durumundaki donanım malzemesine ilişkin bilgiye alttaki tabloda yer verilmiştir. Ayrıca okulumuzun internet hızı 47.50 Mbps'dir.

Araç-Gereçler	2024	İhtiyaç
Akıllı Tahta	10	1
Masaüstü Bilgisayar	2	0
Taşınabilir Bilgisayar	1	0
Projeksiyon	1	0
Yazıcı	1	0
Fotokopi Makinası	2	0
Okulun İnternet Sitesi	1	0

2.7.4.Mali Kaynaklar

Okulumuz kar amacı gütmeyen bir kuruluştur. Yıllık bütçe gelirleri Okul Aile Birliğine yapılan veli bağışlarından oluşmaktadır. Giderlerle ilgili düzenlemeler Okul Aile Birliği ve komisyonlar tarafından yapılmaktadır.

Eğitim hizmetlerinin karşılanmasında ihtiyaçlar sınırsız ama kaynaklar sınırlıdır. Yatırımlar, okulumuzun politika ve stratejilerini destekleyecek doğrultuda öncelikli ihtiyaçlarına göre planlanmakta, satın alma komisyonu tarafından teklifler alınmakta ve değerlendirme yapılarak uygun teklif seçilmektedir. Alınan hizmet ve araç-gereçler, muayene ve teslim alma komisyonu tarafından teslim alınarak ilgili demirbaş defterine kaydedilmektedir. Okulumuzda araç-gereçler ekonomik olarak tasarruf tedbirlerine uygun biçimde değerlendirilmektedir. Finansal kaynakların tasarrufuna yönelik tedbirler de alınmaktadır.

En büyük giderlerimiz, kırtasiye alımı, temizlik malzemesi alımı, bakım-onarım giderleri ve sportif faaliyetlerdir. Finansal risklerinin oluşumuna yönelik tasarruf tedbirleri alınmakta, ortaya çıkabilecek bütçe açığı çalışanlara duyurulmakta ve alınan kararlar doğrultusunda Okul Aile Birliği ile işbirliğine gidilerek kaynak sağlanmaktadır.

Harcama Kalemler

Harcama Kalemi	Çeşitleri
Bakım-Onarım	Okul/kurum binası ve tesisatlarıyla ilgili her türlü küçük onarım; makine, bilgisayar, yazıcı vb. bakım giderleri
Temizlik	Temizlik malzemeleri alımı
Kırtasiye	Her türlü kırtasiye ve sarf malzemesi giderleri
Sosyal-Sportif faaliyetler	Etkinlikler ile ilgili giderler

Kaynak Tablosu

Kaynaklar	2024	2025	2026	2027	2028
Genel Bütçe	5000	6000	6500	7000	8000
Okul Aile Birliđi	5000	5500	6000	7000	8000
TOPLAM	10000	11500	12500	14000	16000

Gelir - Gider Tablosu

Yıllar	Gelir Toplamı (TL)	Gider Toplamı (TL)
2021	4.653,65	4.589,00
2022	5.852,00	6.349,00
2023	6.780,32	5.054,00

2.7.5 İstatistiki Veriler

Personel Bilgisi

Unvan	Erkek	Kadın	Toplam
Okul Müdürü ve Müdür Yardımcısı	1	1	2
Sınıf Öğretmeni	2	2	4
Anasınıfı Öğretmeni	0	1	1
Hizmetli Personel	0	1	1
Toplam Çalışan Sayıları	3	5	8

Öğretmen/Öğrenci Durumu (2023)

Öğretmen	Öğrenci	Okul
Toplam Öğretmen Sayısı	Toplam Öğrenci Sayısı	Öğretmen Başına Düşen Öğrenci Sayısı
5	68	13,6

Okul Yerleşkesine İlişkin Bilgiler

Okul Bölümleri		Özel Alanlar	Var	Yok
Okul Kat Sayısı	2	Çok Amaçlı Salon		X
Derslik Sayısı	5	Çok Amaçlı Saha	X	
Derslik Alanları (m2)	45	Kütüphane	X	
Kullanılan Derslik Sayısı	5	Fen Laboratuvarı	X	
Şube Sayısı	5	Bilgisayar Laboratuvarı	X	
İdari Odaların Alanı (m2)	45	İş Atölyesi		X
Öğretmenler Odası (m2)	24	Beceri Atölyesi		X
Okul Oturma Alanı (m2)	700	Pansiyon		X
Okul Bahçesi (Açık Alan)(m2)	11.000			
Okul Kapalı Alan (m2)	1.400			
Sanatsal, bilimsel ve sportif amaçlı toplam alan (m ²)	2.000			
Kantin (m2)	0			
Tuvalet Sayısı	12			
Diğer (.....)				

2.8. Çevre Analizi (Pestle)

Politik ve Yasal Etmenler	Ekonomik Çevre Değişkenleri
<p>Okulumuz, Milli Eğitim Bakanlığı politikaları, AB uyum süreci çalışmaları ve Milli Eğitim Bakanlığı 2024–2028 stratejik planlama faaliyetleri ışığında eğitim-öğretim faaliyetlerine devam etmektedir.</p> <p>Öğrencilerini eğitimin merkezine koyan bir yaklaşım sergileyen okulumuz, öğrencilerin yeniliklere açık ve yeniliklerden haberdar, gelişim odaklı olmasını sağlayıcı, önleyici çalışmalarla risklerden koruyucu politikalar uygulayarak yasal sorumluluklarını en iyi şekilde yerine getirmek için çalışmaktadır.</p>	<p>Okulumuzun bulunduğu çevrede genel bağlamda ailelerimizin sosyoekonomik düzeyleri düşük seviyelerdedir. Bu açıdan bakıldığında zaman, ailelerin okulun maddi kaynaklarına çok fazla katkısı olmamaktadır.</p> <p>Beli dönemlerde okul bünyesinde okul-aile işbirliği ile çalışmalar düzenlenmekte, buradan elde edilen gelirlerle okulumuzun eksikleri giderilmeye çalışılmaktadır. Ayrıca, ekonomik durumu iyi olan velilerimizin okulumuza yardımları olmaktadır.</p>

Sosyal-Kültürel Çevre Değişkenleri	Teknolojik Çevre Değişkenleri
<p>Veli eğitim seviyesinin düşüklüğü</p> <p>Sosyal-kültürel faaliyet alanlarının yetersizliği</p> <p>İlimizin tarihi ve kültür turizm bölgesi olması</p>	<p>Okulumuz ile ilgili faaliyetlerimiz e-okul sistemi üzerinden yürütülmektedir. Okulumuz bünyesinde teknolojik açıdan bilgisayarlar, akıllı tahtalar ve gerekli yazılımlardan mümkün olduğunca yararlanılmaya çalışılmaktadır.</p>

Ekolojik ve Doğal Çevre Değişkenleri	Etik ve Ahlaksal Değişkenler
<p>Okulumuzun bulunduğu mahalle ekolojik ve doğal yönden sağlığını korumaktadır.</p>	<p>Okul çevresi örf ve adet bakımından ilimizin bulunduğu coğrafyanın kültürel özelliklerini yansıtmaktadır.</p> <p>Okulumuzda parçalanmış aileler bulunmaktadır.</p>

2.9. Gzft Analizi

Okulumuzun temel istatistiklerinde verilen okul künyesi, çalışan bilgileri, bina bilgileri, teknolojik kaynak bilgileri ve gelir gider bilgileri ile paydaş anketleri sonucunda ortaya çıkan sorun ve gelişime açık alanlar iç ve dış faktör olarak değerlendirilerek GZFT tablosunda belirtilmiştir. Dolayısıyla olguyu belirten istatistikler ile algıyı ölçen anketlerden çıkan sonuçlar tek bir analizde birleştirilmiştir.

Kurumun güçlü ve zayıf yönleri donanım, malzeme, çalışan, iş yapma becerisi, kurumsal iletişim gibi çok çeşitli alanlarda kendisinden kaynaklı olan güçlülükleri ve zayıflıkları ifade etmektedir ve ayrımda temel olarak okul müdürlüğü kapsamından bakılarak iç faktör ve dış faktör ayrımı yapılmıştır.

İÇSEL FAKTÖRLER

Güçlü Yönler

Öğrenciler	<ul style="list-style-type: none">• Öğrencilerimizin öğretmenlerine ve yöneticilere güven duyması• Öğrencilerimizin; okulumuzda kendileriyle ilgili kararlarda görüşlerinin dikkate alınması• Öğrencilerimize göre; okulda milli ve manevi değerlerimizin benimsetilmesi• Öğrencilerin sportif (oryantiring) etkinliklerdeki başarısı
Çalışanlar	<ul style="list-style-type: none">• Okulumuzun genellikle dinamik, birlik ve beraberliği ön plana alan öğretmen kadrosuna sahip olması• Kendini geliştiren gelişime açık ve teknolojiyi kullanan öğretmenlerin olması• Okulumuzun, sınıf ve ana branş öğretmenleri açısından eksiksiz olması• Çalışanlarımız; yöneticilerin işinin gerektirdiği yeterliliğe sahip olarak nitelendirmesi• Çalışanlarımızın; okulda ihtiyaç duydukları malzemeye zamanında ulaşabildiklerini ifade etmesi• Çalışanlarımızın; okulda çalışanlara, sınıflara/bürolara yapılan araç gereç dağıtımında eşitlik ilkesi uygulandığı yönünde değerlendirmesi
Veliler	<ul style="list-style-type: none">• Okul Aile Birliğinin işbirliğine açık olması• Velilerimizin; öğretmenlere ve yöneticilere güven duyması
Bina ve Yerleşke	Okul bahçesinin geniş olması
Donanım	<ul style="list-style-type: none">• FATİH Projesi kapsamında sınıflarda akıllı tahta bulunması• Bilişim Teknolojileri Sınıfının olması• Fiber bağlantısının olması• Öğrencilerin okuma ihtiyacının giderilmesi için kütüphanenin olması
Yönetim Süreçleri	<ul style="list-style-type: none">• Okul yönetici ve öğretmenlerinin ihtiyaç duyduğunda İl Millî Eğitim Müdürlüğü yöneticilerine ulaşabilmesi• Liderlik davranışlarını sergileyebilen yönetici ve çalışanların bulunması
İletişim Süreçleri	<ul style="list-style-type: none">• Okulumuzda demokratik çalışma ortamının olması• Çalışanlarımızın; kurumdaki tüm duyuruların çalışanlara zamanında iletilildiğini belirtmesi• Okul çalışanları arasında iyi bir diyalogun bulunması

Zayıf Yönler

Öğrenciler	Okuma alışkanlığının az olması Kantin- okul kooperatifi olmayışı
Çalışanlar	Rehber öğretmen bulunmayışı
Veliler	Okul – veli iletişiminin istenen düzeyde olmaması
Bina ve Yerleşke	<ul style="list-style-type: none">• Okulumuzda kırtasiye, yiyecek gibi ihtiyaçlarını karşılayacak kantin veya kooperatifin bulunmadığı belirtilmesi• Okul bahçesi kapılarının yıpranmış olması nedeniyle güvenlik yönünden zayıflık oluşturması
Donanım	Güvenlik kameralarının yetersiz olması
Bütçe	Okul Aile Birliği bütçesinin düşük olması.

DIŐSAL FAKTÖRLER

Fırsatlar

Politik	Cumhurbaşkanlığı Hükümet Sistemiyle birlikte eğitim ile ilgili kararların hızlı bir şekilde alınması Milli Eğitim Bakanımızın eğitimin içinden gelmesi ve sorun alanlarını bilmesi
Ekonomik	<ul style="list-style-type: none">• Hazineden eğitime ayrılan payın artması, gerektiğinde İl Millî Eğitim Müdürlüğünün gerekli yardımı yapması• Okulun bulunduğu mahallenin belediye hizmetlerinden yararlanması• İnsan kaynaklarının yeterliliği• Taşıma şirketinin okulun sportif, sosyal ve kültürel etkinliklerinde öğrenci taşımada katkı sağlaması
Sosyolojik	<ul style="list-style-type: none">• Toplum nezdinde eğitimin gereğine, bilinç ve duyarlılığının artması• Çevremizin aynı sosyo-kültürel yapıya sahip olması
Teknolojik	<ul style="list-style-type: none">• Bilgiye ulaşımın kolaylaşması• Eğitim kullanılan araç-gereçlerde, teknolojik ekipmanlarda ve iletişimde yeni teknolojilerin kullanılması
Mevzuat-Yasal	Eğitimde fırsat eşitliğine yönelik alınan tedbirlerin her geçen gün daha artırılması hususundaki çabalar
Ekolojik	<ul style="list-style-type: none">• Doğal ortamların eğitim ortamlarını(okul) olumsuz etkilemesine karşı(soğuk-sıcak-yağış-ulaşım vb.) teknoloji ve tedbirlerin gelişmesi• Tüm toplumlarda artan çevre bilinci• "Sıfır Atık" projesine okulumuzun dahil olması

Tehditler

Politik	Eğitim politikalarında çok sık değişiklik yapılması ve eğitim sistemindeki düzenlemelere ilişkin pilot uygulamaların yetersizliği
Ekonomik	<ul style="list-style-type: none">• Velilerin Sosyo-ekonomik düzeylerindeki farklılıklar• Eğitim ve öğretimde kullanılan cihaz ve makinelerin yüksek teknolojilere sahip olması nedeniyle bakım, onarımlarının pahalı olması dolayısıyla okulların maddî yönden zorlanması• Velilerin birçoğunun özel sektörde çalıştığından ekonomik durumunun değişkenliği• Taşınmalı öğrencilerin ders dışı faaliyetlere katılamaması• Okulun spor salonunun bulunmaması
Sosyolojik	<ul style="list-style-type: none">• Okul öğrenci mevcudunun yıldan yıla azalması• Parçalanmış, problemli ve pedagojik anlamda bilinçsiz aileler• Okul çevresinde fazla oturma olmadığı için güvenlik yönünden sıkıntılı olması
Teknolojik	Sürekli gelişen ve değişen teknolojileri takip etme zorunluluğundan doğan maddî kaynak sorunu
Mevzuat-Yasal	İlköğretim Kurumları yönetmeliğinin öğrenci disiplini ile ilgili maddelerinin yetersizliği
Ekolojik	Taşınmalı öğrencilerimizin velilerin köylerden okula ulaşmalarında mevsimsel yol şartları, araç sıkıntısı yaşandığından okul-veli iletişiminin zayıf olması

3. GELECEĞE BAKIŞ

Okul Müdürlüğümüzün Misyon, Vizyon, Temel İlke ve Değerlerinin oluşturulması kapsamında öğretmenlerimiz, öğrencilerimiz, velilerimiz, çalışanlarımız ve diğer paydaşlarımızdan alınan görüşler, sonucunda stratejik plan hazırlama ekibi tarafından oluşturulan Misyon, Vizyon, Temel Değerler; Okulumuz üst kuruluna sunulmuş ve üst kurul tarafından onaylanmıştır.

3.1. Misyon

Yeniliklere açık, sürekli kendini geliştiren genç öğretmen kadrosuyla, öğrenci merkezli eğitim veren, teknolojiyi kullanan, velilerin ihtiyaç duydukları her an okul idaresi ve öğretmenlerine ulaşım rehberlik hizmetlerini alabildikleri, öğrencilerinin başarılarını ön planda tutup, kaliteden ödün vermeyen çağdaş bir eğitim kurumuyuz.

3.2. Vizyon

Özünde sevgi, davranışlarında hoşgörü ve saygı olan, yeniliklere açık, evrensel bakış sahibi, Atatürk İlke ve İnkılaplarını benimsemiş, ülkesine hizmet etmek isteyen, milli ve manevi değerlerinin farkına varmış, haklarını ve sorumluluklarını bilen, bilgili, kültürlü, çağdaş insanı yetiştirmek istiyoruz.

3.3. Temel Değerler

- Ekip çalışmasını esas alırız.
- Tanıma- takdir-değer görme sistemimizde adalet ilkesine dayanırız.
- Etkili iletişim ve işbirliğine inanırız.
- Karar alma süreçlerine katılım sağlarız.
- Çalışmalarımızda insana sevgi, saygı ve güveni esas alırız.
- Verimli ve etkili çalışmanın gereğine inanırız.
- Bilgiyi paylaşıyoruz.

4. AMAÇ, HEDEF VE PERFORMANS GÖSTERGESİ İLE STRATEJİLERİN BELİRLENMESİ

Strateji geliştirme, geleceğe yönelik "ideal" ve "ortak" bakışı yansıtır. Belirlenen vizyona ulaşmak için durum analizi sonucunda ortaya çıkan ihtiyaçlar çerçevesinde amaçlar ve bu amaçları gerçekleştirmeye yönelik hedefler belirlenir. Taslak amaç ve hedeflere ilişkin çalışmalar stratejik planlama ekibinin koordinasyonunda yürütülür. Bu çalışmalar çerçevesinde, her bir hedef için hedef kartları oluşturulmuştur.

4.1. Amaçlar

TEMA: Eğitim ve Öğretimde Kalite	
Okul/Kurum Türü: İlkokul	
Amaç	A.1 Öğrencilerin eğitim öğretime etkin katılımlarıyla donanımlı olarak bir üst öğrenime geçişi sağlanacaktır.
Hedef	H.1.1 Öğrenme kayıpları önleyici çalışmalar yapılarak azaltılacaktır.
Performans Göstergeleri	PG.1.1. İlkokullarda Yetiştirme Programına (İYEP) dâhil olan öğrencilerin Türkçe dersi kazanımlarına ulaşma oranı (%) PG.1.2. İlkokullarda Yetiştirme Programına dâhil olan öğrencilerin matematik dersi kazanımlarına ulaşma oranı (%) PG.1.3. 20 gün ve üzeri özürsüz devamsızlık yapan öğrenci oranı (%) PG.1.4. 20 gün ve üzeri özürlü devamsızlık yapan öğrenci oranı (%)
Stratejiler	S.1. Öğrencilerin Türkçe dersindeki eksikleri tespit edilerek İYEP aracılığıyla akademik yeterliklerinin artırılması sağlanacaktır. S.2 Öğrencilerin matematik derslerindeki eksikleri tespit edilerek İYEP aracılığıyla akademik yeterliklerinin artırılması sağlanacaktır. S.3 Dijital platformlar aracılığıyla öğrencilerin tamamlayıcı ve destekleyici eğitim almaları sağlanacaktır. S.4 İYEP'in ders içeriklerine katkı sağlayacak etkinlik, okuma vb aktivitelerin zenginleştirilmesi sağlanacaktır. S.5 İYEP içerikleri öğrencinin hazır bulunuşluk seviyesi dikkate alınarak hazırlanacaktır. S.6 Öğrencilerin devamsızlık nedenleri tespit edilerek devamsızlığa neden olan etmenler giderilecektir.

TEMA: Eğitim ve Öğretimde Kalite	
Okul/Kurum Türü: İlkokul	
Amaç	A.2 Öğrencilere medeniyetimizin ve insanlığın ortak değerleriyle çağın gereklerine uygun bilgi, beceri, tutum ve davranışlar kazandırılacaktır.
Hedef	H.2.1 Öğrencilere evrensel değerler, sağlıklı yaşam ve çevre bilinci duyarlılığı kazandırılacaktır.
Performans Göstergeleri	PG.2.1 Öğrenci başına okunan kitap sayısı PG.2.2 Sağlıklı ve dengeli beslenme ile ilgili verilen eğitim sayısı PG.2.3 Sağlıklı ve dengeli beslenme ile ilgili verilen eğitime katılan öğrenci sayısı PG.2.4 Çevre bilincinin artırılmasına yönelik verilen eğitim sayısı PG.2.5 Çevre bilincinin artırılmasına yönelik verilen eğitimlere katılan öğrenci sayısı
Stratejiler	S1 Okul kütüphanesi zenginleştirilecek, öğrencilerin kütüphaneden yararlanması sağlanacaktır. S2 Türkçe dersinde ders saatinin bir bölümü okumaya ayrılacak ve okul müdürlüğünce planlanan zamanlarda okuma etkinlikleri düzenlenecektir. S3 Serbest etkinlikler saati, öğrencilerin sanatsal, sportif ve kültürel faaliyetlere katılım sağlayacağı şekilde düzenlenecektir. S4 Öğrencilere sağlıklı ve dengeli beslenmelerine yönelik bilgilendirme eğitimleri ve etkinlikler yapılacaktır. S5 Öğrencilerin çevre bilincinin artırılmasına yönelik etkinlikler yapılacaktır. S6 Öğrencilere, nezaket ve görgü kuralları konusunda eğitimler verilerek konuya ilişkin etkinlikler düzenlenecektir.

TEMA: Kurumsal Kapasite	
Okul/Kurum Türü: İlkokul	
Amaç	A.3 Eğitim ortamlarının fiziki imkânları geliştirilecektir.
Hedef	H.3.1 Temel eğitimde okulların niteliğini arttıracak uygulama ve çalışmalara yer verilecektir.
Performans Göstergeleri	PG.1.1 İyileştirilen fiziki mekân (derslikler, spor salonu, kütüphaneler, atölyeler vb.) sayısı.
Stratejiler	S1 Fiziki mekânların iyileştirilmesi için kamu idareleri, belediyeler ve işverenlerle iş birlikleri yapılacaktır. S2 Atölye ve laboratuvarların iyileştirilmesi için sektör ile iş birlikleri yapılacaktır.

TEMA: Eğitim ve Öğretimde Kalite	
Okul/Kurum Türü: İlkokul	
Amaç	A.4 Temel eğitimde öğrencilerin kaliteli eğitime erişimleri fırsat eşitliği temelinde artırılarak bilişsel, duyuşsal ve fiziksel olarak çok yönlü gelişimleri sağlanacak ve temel hayat becerilerini edinmiş öğrenciler yetiştirilecektir.
Hedef	H.1 Öğrencilerin bilimsel, kültürel, sanatsal, sportif ve toplum hizmeti alanlarında ders dışı etkinliklere katılım oranı artırılacaktır.
Performans Göstergeleri	<p>PG.1.1 Okulda bir eğitim ve öğretim döneminde bilimsel, kültürel, sanatsal ve sportif alanlarda en az bir faaliyete katılan öğrenci oranı (%)</p> <p>PG.1.2 Bir eğitim ve öğretim yılında en az iki sosyal sorumluluk ve toplum hizmeti çalışmalarına katılan öğrenci oranı (%)</p> <p>PG.1.3 Bir eğitim ve öğretim yılında yerel, ulusal ve uluslararası proje, yarışma vb. etkinliklere katılan öğrenci oranı (%)</p> <p>PG.1.4 Okulda bir eğitim ve öğretim yılında geleneksel çocuk oyunları alt başlığında en az bir faaliyete katılan öğrenci oranı (%)</p> <p>PG.1.5 Okulda bir eğitim ve öğretim yılında geleneksel çocuk oyunlarına yönelik olarak düzenlenen alan/mezan sayısı.</p>
Stratejiler	<p>S1 Her bir öğrencinin bir kulüp faaliyetinde aktif olarak yer alması sağlanarak kulüp faaliyetlerinin etkinliği artırılacaktır.</p> <p>S2 Öğrencilerin seviyelerine uygun olarak toplumsal sorunların çözümüne katkı sağlamak ve farkındalık oluşturmak amacıyla afet ve acil durum, çevre, eğitim, spor, kültür ve turizm, sağlık ve sosyal hizmetler alanlarında toplum hizmeti faaliyetlerine katılımları artırılacaktır.</p> <p>S3 Okul bünyesinde yarışmalar düzenlenecektir.</p> <p>S4 Diğer kurum ve kuruluşlarla iş birliği içerisinde yürütülen bilimsel, sosyal, kültürel, sanatsal ve sportif alanlardaki faaliyetler artırılacaktır.</p> <p>S5 Okul bahçeleri çocukların geleneksel oyunlarla vakit geçirmelerini sağlayacak ve gelişimlerini destekleyecek şekilde etkin olarak kullanılacaktır.</p> <p>S6 Okul bünyesinde etkinlikler düzenlenecektir.</p> <p>S7 Öğrencilerin yerel, ulusal ve uluslararası proje ve yarışmalara katılmaları teşvik edilecektir. S8 E-okul sisteminde bulunan sosyal etkinlik modülünde gerçekleştirilen etkinlikler işlenecektir. S9 Okul bahçeleri geleneksel çocuk oyunlarına yönelik düzenlenecektir.</p> <p>S10 Öğrenci seviyesi ve öğretim programı kazanımlarına uygun olarak geleneksel çocuk oyunları ders içi etkinliklerde kullanılacaktır.</p> <p>S11 Eğitim- öğretim yılı içerisinde okullarda geleneksel çocuk oyunları şenliği yapılacaktır.</p>

4.2. Hedefler

Amaç, Hedef, Gösterge ve Stratejilere İlişkin Kart

Amaç 1	A.1 Öğrencilerin eğitim öğretime etkin katılımlarıyla donanımlı olarak bir üst öğrenime geçişi sağlanacaktır.
Hedef 1.1	H.1.1 Öğrenme kayıpları önleyici çalışmalar yapılarak azaltılacaktır.
Hedef 1.2	H.1.2 Devamsızlık önleyici çalışmalar yapılarak azaltılacaktır.

Performans Göstergeleri	Hedef Etkisi	Başlangıç Değeri	1. Yıl	2.Yıl	3. yıl	4. Yıl	5. Yıl	İzleme Sıklığı	Rapor Sıklığı
PG.1.1.1 İlkokullarda Yetiştirme Programına (İYEP) dâhil olan öğrencilerin Türkçe dersi kazanımlarına ulaşma oranı (%)	%35	%65	%80	%75	%85	%90	%95	Yıllık	Yıllık
PG.1.1.2 İlkokullarda Yetiştirme Programına dâhil olan öğrencilerin matematik dersi kazanımlarına ulaşma oranı (%)	%25	%55	%60	%70	%75	%80	%85	Yıllık	Yıllık
PG.1.2.1 20 gün ve üzeri özürsüz devamsızlık yapan öğrenci oranı (%)	%50	%3	%2	%2	%2	%2	%1	Yıllık	Yıllık
Koordinatör Birim	Okul idaresi								
İş birliği Yapılacak Birimler	Okul Zümreleri, İYEP Komisyonu, Sınıf Öğretmenleri, İl Göç İdaresi Müdürlüğü								
Riskler	<ul style="list-style-type: none">• İYEP Kurslarının kaldırılma ihtimali• İYEP'e kalacak öğrenci bulunmaması ya da azalması								
Stratejiler	<ul style="list-style-type: none">• İYEP yönetmeliği kapsamında faaliyetlerin yürütülmesi• Sınıf öğretmenleri ile işbirliği yapılarak Rehberlik Servisi koordinesinde devamsızlık takibi.• Yönetmelik kapsamında devamsızlık nedeni ile yaptırımlar uygulama								
Maliyet Tahmini	Devamsızlık takibi için gerekli posta yazışmaları için gereken tutar (2000 TL)								
Tespitler	Velilerimizin % 99'unun çocuğunu okula göndermek istediği.								
İhtiyaçlar	<ul style="list-style-type: none">• Devamsızlıklar için veli bilgilendirme sisteminin aktifleştirilmesi• İYEP ile ilgili farkındalık çalışmalarının yapılması.• İYEP kaynaklarının sağlanması• Devam takip mektuplarının ulaştırılması yada veliye tebliğ edilmesi								

Amaç 2	A.2 Öğrencilere medeniyetimizin ve insanlığın ortak değerleriyle çağın gereklerine uygun bilgi, beceri, tutum ve davranışlar kazandırılacaktır.
Hedef 2.1	H.2.1 Öğrencilere evrensel değerler, sağlıklı yaşam ve çevre bilinci duyarlılığı kazandırılacaktır.
Hedef 2.2	H.2.2 Öğrencilere sportif kazanım sağlayacak projeler uygulanacaktır.

Performans Göstergeleri	Hedef Etkisi	Başlangıç Değeri	1. Yıl	2. Yıl	3. Yıl	4. Yıl	5. Yıl	İzleme Sıklığı	Rapor Sıklığı
PG 2.1.1 Öğrenci başına okunan kitap sayısı	%35	12	14	16	18	21	23	Yıllık	Yıllık
PG 2.1.2 Nezaket kurallarına yönelik yapılan etkinlik sayısı	%25	0	1	1	2	2	3	Yıllık	Yıllık
PG 2.1.3 Sağlıklı ve dengeli beslenme ile ilgili verilen eğitim sayısı	%40	1	2	2	3	3	3	Yıllık	Yıllık
PG 2.2.1 Sportif etkinliklere katılan öğrenci oranı	%100	%30	%35	%40	%40	%45	%45	Yıllık	Yıllık
Koordinatör Birim	Okul idaresi								
İşbirliği Yapılacak Birimler	İlgili sosyal Kulüpler, Zümreler								
Riskler	<ul style="list-style-type: none"> Eğitim zaman planlaması Eğitici bulma Sportif faaliyetler için yaralanma 								
Stratejiler	<p>S1 Okul kütüphanesi zenginleştirilecek, öğrencilerin kütüphaneden yararlanması sağlanacaktır.</p> <p>S2 Türkçe dersinde ders saatinin bir bölümü okumaya ayrılacak ve okul müdürlüğünce planlanan zamanlarda okuma etkinlikleri düzenlenecektir.</p> <p>S3 Öğrencilere sağlıklı ve dengeli beslenmelerine yönelik bilgilendirme eğitimleri ve etkinlikler yapılacaktır.</p> <p>S4 Öğrencilere, nezaket ve görgü kuralları konusunda eğitimler verilerek konuya ilişkin etkinlikler düzenlenecektir.</p>								
Maliyet Tahmini	5000 TL								
Tespitler	Ders Dışı etkinliklere katılma oranının nispeten ortalamanın altında olması								
İhtiyaçlar	<ul style="list-style-type: none"> Eğitici temini ve organizasyon Sportif faaliyet malzemeleri alımı Kütüphane zenginleştirilmesi için kitap alımı 								

Amaç 3	Eğitim ortamlarının fiziki imkânları geliştirilecektir.
Hedef 3.1	Temel eğitimde okulların niteliğini arttıracak uygulama ve çalışmalara yer verilecektir.

Performans Göstergeleri	Hedef Etkisi	Başlangıç Değeri	1. Yıl	2. Yıl	3. Yıl	4. Yıl	5. Yıl	İzleme Sıklığı	Rapor Sıklığı
PG 3.1.1 iyileştirilen fiziki mekân (derslik) sayısı	%80	0	5	5	5	6	6	Yıllık	Yıllık
PG 3.1.1 iyileştirilen fiziki mekân (etkinlik salonu) sayısı	%20	0	1	1	1	1	1	Yıllık	Yıllık
Koordinatör Birim	Okul İdaresi								
İşbirliği Yapılacak Birimler	Milli Eğitim Müdürlüğü, Okul Aile Birliği								
Riskler	Yeterli bütçenin sağlanamaması								
Stratejiler	S1 Fiziki mekânların iyileştirilmesi için kamu idareleri, belediyeler ve işverenlerle iş birlikleri yapılacaktır. S2 Etkinlik salonunun iyileştirilmesi için sektör ile iş birlikleri yapılacaktır.								
Maliyet Tahmini	25000								
Tespitler	Fiziki imkanlarda görülen eksiklikler								
İhtiyaçlar	Her yıl belirli sayıda derslik iyileştirmesi için bütçe planlaması.								

4.3 Maliyetlendirme

	2024	2025	2026	2027	2028	Toplam Maliyet
Amaç 1	200	300	400	500	600	2000
Amaç 2	500	750	1000	1250	1500	5000
Amaç 3	3000	4000	5000	6000	7000	25000
Genel Yönetim Giderleri	500	700	1000	1300	1500	5000
TOPLAM	37900	54100	69600	85750	102000	37000

5. İZLEME VE DEĞERLENDİRME

Okulumuz Stratejik Planının onaylanarak yürürlüğe girmesiyle birlikte, uygulamasının izleme ve değerlendirmesi de başlayacaktır. Planda yer alan stratejik amaç ve onların altında bulunan stratejik hedeflere ulaşılabilmek için yürütülecek çalışmaların izlenmesi ve değerlendirilmesini zamanında ve etkin bir şekilde yapabilmek amacıyla Okulumuzda Stratejik Plan İzleme ve Değerlendirme Ekibi kurulacaktır. İzleme ve değerlendirme, planda belirtilen performans göstergeleri dikkate alınarak yapılacaktır. Stratejik amaçların ve hedeflerin gerçekleştirilmesinden sorumlu kişiler yıllık dönemler itibariyle yürüttükleri faaliyet ve projelerle ilgili raporları bir nüsha olarak hazırlayıp İzleme ve Değerlendirme Ekibine verecektir. Okulumuzun İzleme ve Değerlendirme Ekibi Stratejik amaçların ve hedeflerin gerçekleştirilmesi ile ilgili raporları yıllık dönemler itibariyle raporları iki nüsha olarak hazırlayıp bir nüshası Okul İzleme ve Değerlendirme Ekibine bir nüshasını da İl Milli Eğitim Müdürlüğü Strateji Geliştirme bölümüne gönderecektir.

İzleme ve Değerlendirme Ekibi, iyileştirme ekiplerinden gelen yıllık performans değerlendirmelerini inceleyerek, performans göstergelerinin ölçümü ve değerlendirilmesini, ait olduğu yıl içinde yapılan faaliyetlerin o yılki bütçeyle uyumu ve elde edilen sonuçların Stratejik Planda önceden belirlenen amaç ve hedeflere ne derece örtüştüğünü rapor halinde okul müdürünün bilgisine sunacaktır. İl Milli Eğitim Müdürlüğünden gelen kararlar doğrultusunda ilgili birim ve kişilere geri bildirim yapılacaktır.

Böylece, Plan'ın uygulanma sürecinde bir aksama olup olmadığı saptanacak, varsa bunların düzeltilmesine yönelik tedbirlerin alınması ile performans hedeflerine ulaşma konusunda doğru bir yaklaşım izlenmiş olacaktır. Yapılan çalışmaların sonucuna göre Stratejik Plan gözden geçirilecektir. Plan dönemi içerisinde ve her yılsonunda yürütülmekte olan faaliyetlerin önceden belirlenen performans göstergelerine göre gerçekleşme ya da gerçekleşmeme durumuna göre rapor hazırlanacaktır.

2024-2025 Eğitim Öğretim Yılı Stratejik Plan İzleme ve Değerlendirme Tablosu

A.1	Öğrencilerin öğrenmesi, gelişmesi ve büyümesi için fırsatları genişletmek amacıyla okul, aile ve toplum arasında güçlü bağlantılar geliştirilecektir.				
H 1.1	Öğrenci başarısını desteklemek için ailelere eğitim verilecektir.				
Hedef 1.1 Performansı	% 85				
Sorumlu Birim	Okul yönetim kadrosu				
Performans Göstergesi	Hedef Etkisi (%)	Plan Dönemi Başlangıç Değeri (A)	İzleme Dönemindeki Yıl Sonu Hedeflenen Değer (B)	İzleme Dönemindeki Gerçekleşme Değeri (C)	Performans (%) (C-A)/(B-A)
PG 1.1.1 Her dönem sınıf velilerine yönelik düzenlenen etkinlik sayısı	60	0	1	1	100
PG 1.1.2 En az bir aile eğitimi alan veli oranı (%)	40	25	80	75	70

Hedefe İlişkin Değerlendirmeler

2024-2025 eğitim öğretim yılında PG 1.1.1 için performansın %100 oranında gerçekleştiği görülmektedir.

2024-2025 eğitim öğretim yılında PG 1.1.2 için performansı %70 oranında gerçekleştiği göz önünde bulundurularak ailelerin eğitim faaliyetlerine katılımının artırılması için sınıf rehber öğretmenleri aracılığıyla telefon görüşmeleri yapılması planlanmıştır.

EK-1 Paydaş Sınıflandırma Matrisi

PAYDAŞLAR	İÇ PAYDAŞLAR	DIŞ PAYDAŞLAR	YARARLANICI			
	Çalışanlar, Birimler	Temel ortak	Stratejik ortak	Tedarikçi	Müşteri, kitle	Hedef
Milli Eğitim Bakanlığı		√	√			
Vaflilik		√	√			
Milli Eğitim Müdürlüğü Çalışanları		√	√			
Okullar ve Bağlı Kurumlar		√	√			
Öğretmenler ve Diğer Çalışanlar	√	√				
Öğrenciler ve Veliler	√	√				
Okul Aile Birliđi	√	√				
Üniversite		√				
Özel İdare		√				
Belediyeler		√				
Güvenlik Güçleri (Emniyet, Jandarma)		√				
Bayındırlık ve İskân Müdürlüğü		√				
Sosyal Hizmetler Müdürlüğü		√				
Gençlik ve Spor Müdürlüğü		√				
Muhtarlık		√				
İşveren kuruluşlar		√				
Sivil Toplum Kuruluşları		√				
Turizm Uygulama otelleri		√				

Tabloda yer alan paydaşların listesi okul/kurumun türüne ve yapısına göre deđişkenlik gösterebilir.

(√: Tamamı 0: Bir kısmı)

EK -2 Paydaş Önceliklendirme Matrisi

Paydaş	İç Paydaş	Dış Paydaş	Yararlanıcı (Müşteri)	Neden Paydaş?	Önceliği
MEB		√		Bağlı olduğumuz merkezi idare	1
Öğrenciler	√			Hizmetlerimizden yararlandıkları için	1
Özel İdare		√		Tedarikçi mahalli idare	1
STK		√		Amaç ve hedeflerimize ulaşmak iş birliği yapacağımız kurumlar	-

(√: Tamamı O : Bir kısmı)

Ek-3 Yararlanıcı Ürün/Hizmet Matrisi

Ürün/Hizmet Yararlanıcı (Müşteri)	Eğitim-Öğretim (Örgün-Yaygın)	Yatılılık-Bursluluk	Nitelikli İş Göcü	AR-GE, Projeler, Danışmanlık	Alyapı, Donatım Yatırım	Yayımlar	Rehberlik, Kurs, Sosyal etkinlikler	Mezunlar (Öğrencisi)	Ölçme-Değerlendirme
Öğrenciler	√	o			√	√	√		
Veliler							√		
Üniversiteler			o	o				√	
Medya			o	o					
Uluslararası kuruluşlar				o		o			
Meslek Kuruluşları									
Sağlık kuruluşları			o						
Diğer Kurumlar									o
Özel sektör			√	o			o		

(√: Tamamı O : Bir kısmı)